

PROJEKTNI ZADATAK ZA IZRADU PROJEKTNO-TEHNIČKE DOKUMENTACIJE ZA REKONSTRUKCIJU ZGRADE GRADSKOG MUZEJA U VINKOVcima

Potrebno je izraditi projektну dokumentaciju za rekonstrukciju zgrade Gradskog muzeja Vinkovci, na k.č. br. 2614 i 2615/1, k.o. Vinkovci I).

Opseg poslova obuhvaća izradu:

1. Idejnog projekta rekonstrukcije zgrade Muzeja uz pribavljanje Lokacijske dozvole;
2. Parcelacijskog elaborata za preparcelaciju k.č.br. 2615/1, k.o. Vinkovci I, radi spajanja dijela čestice potrebne za vanjsko dizalo;
3. Glavnog projekta za rekonstrukciju uz ishоđenje Potvrde glavnog projekta;
4. Izvedbenog projekta za rekonstrukciju s potrebnim detaljima.
5. Troškovnika i
6. Tendera dokumentacije (dokumentacija za nadmetanje za izvođenje radova).

I. PODACI O OBJEKTU

Gradski muzej Vinkovci djeluje od 1946. godine u zgradi nekadašnje 7. Brodske pukovnije, izgrađene 1775. godine u vojnograničarskom baroknom stilu s karakterističnim trijemom u prizemlju.

Zgrada je katnica s podrumom pod dijelom zgrade i adaptiranim potkrovljem, smještena na glavnom gradskom trgu, Trgu bana Josipa Šokčevića, **zaštićena Rješenjem o registraciji i upisom u Registar kulturnih dobara Republike Hrvatske pod brojem Z-1172 (NN 22/04).**



U južnom dijelu prizemlja s odgovarajućim podrumskim dijelom smještena je Gradska kavana, koja je od sjevernog, muzejskog dijela odvojena ulaznim hodnikom s glavnim ulazom u Muzej. U sjeveroistočnom dijelu prizemlja je izložbeni dio sa stalnim postavom, a u sjeverozapadnom, dvorišnom dijelu, restauratorske radionice, kotlovnica i pomoćne prostorije Muzeja.



ulazni hodnik



izložbeni prostor prizemlja



kotlovnica

Do kata zgrade na kojem je smješten stalni arheološki postav Muzeja, vodi široko i relativno strmo dvokrako drveno stubište.



ulazno stubište za kat



hodnik kata

Potkrovlje je 1996. godine preuređeno, te je u njemu smješten stalni etnološki postav, do kojega je gotovo nemoguće doći osobama s invaliditetom i osobama smanjene pokretljivosti, zbog strmog drvenog zavojitog stubišta.



stubište za potkrovlje



izložbeni prostor potkrovlja

II. PODACI O ZAHVATU

Zgrada muzeja je stara preko 230 godina i osim prizemlja **nije pristupačna osobama s invaliditetom**, a stubišta, unatoč dovoljnoj širini, imaju stube koje svojim dimenzijama ne ispunjavaju uvjete iz važećeg *Pravilnika o osiguranju pristupačnosti građevina osobama s invaliditetom i smanjene pokretljivosti (NN 151/05 i 61/07)*.



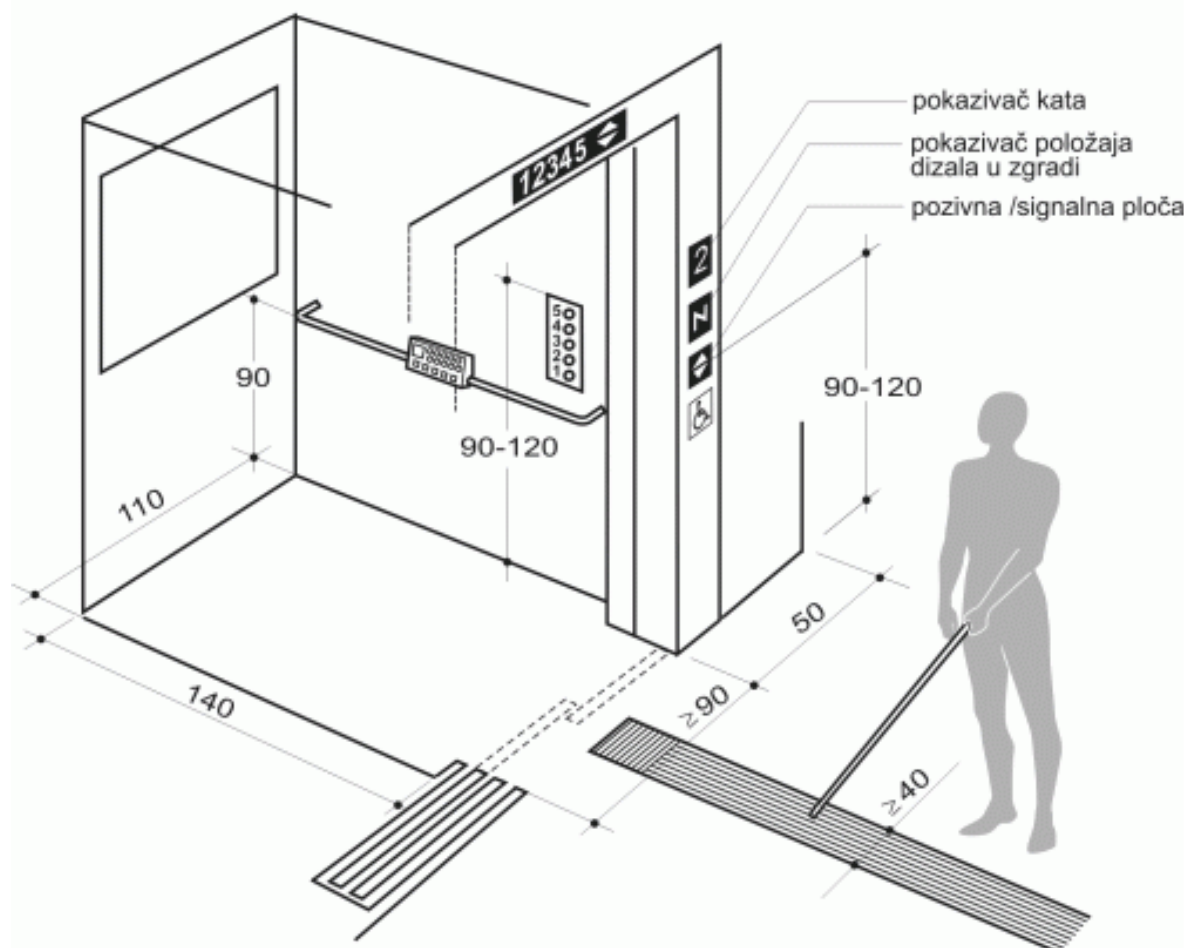
Stoga je prvenstveno potrebno **zgradu prilagoditi odredbama** navedenog **Pravilnika** u cilju osiguranja nesmetanog pristupa, kretanja, boravka i rada osobama s invaliditetom i osobama smanjene pokretljivosti, te unapređivanja pristupačnosti građevinama **javne namjene**. Uz to, potrebno je predvidjeti i dolje navedene radove u cilju što svrsishodnijeg iskorištenja postojećih prostora zgrade (prizemlja i gornjeg potkrovlja).

1. DIZALO i vanjsko protupožarno stubište

S obzirom da se u potkrovlju gdje je etnoško postav često organiziraju razni koncerti i događanja na koja dolaze i stariji slabo pokretni ljudi, te da postoji potreba za unošenjem i teških eksponata, koso podizna sklopiva platforma montirana na bočni zid stubišta, odnosno na stubišnu ogradu, nije u cijelosti zadovoljavajuće rješenje.

Stoga je potrebno **projektirati ugradnju dizala**, a s obzirom da je zgrada stara i zaštićena, predviđa se dogradnja vanjskog dizala u dvorišnom dijelu zgrade uz pročelje do visine potkrovlja.

Osim toga uz projektiranje dizala treba predvidjeti i vanjsko protupožarno stubište.



2. ADAPTACIJA GORNJEG POTKROVLJA I PRISTUP DO NJEGA

Iz potkrovlja u kojem je etnološki postav potrebno je projektirati novi dio stubišta prema gornjem, sada neuređenom dijelu potkrovlja, koje je potrebno **adaptirati** za izložbenu namjenu te povremena predavanja. To stubište treba imati ugrađenu koso podiznu platformu.

Osim toga potrebno je adaptirati i spomenuto postojeće stubište koje vodi u potkrovlje odnosno sadašnji Stalni etnološki postav.

3. REKONSTRUKCIJA KROVIŠTA

Potrebno je također izraditi i projekt rekonstrukcije cjelokupnog krovišta, kako u smislu izmjene i dogradnje postojećih konstrukcijskih elemenata (rogova, greda, letava i crjepova) tako i u smislu postavljanja hidro i termoizolacije čitavog krovišta. Istim projektom treba projektirati i adekvatan otvor ili spoj na istočnoj strani krovišta kojim se iz potkrovlja pristupa u vanjsko dizalo i protupožarno stubište.

4. ADAPTACIJA PRIZEMLJA

Kako bi budući muzejski prostor mogao normalno funkcionirati, potrebno je **osigurati protočnost i povezanost prostorija prizemlja** rušenjem pojedinih naknadno izgrađenih **pregradnih** zidova prema priloženom tlocrtu. Dio prizemlja koji trenutno koristi Gradska kavana ostaje i dalje odijeljen glavnim hodnikom u prizemlju.

Postojeći dvorišni ulaz, koji trenutno koriste i Muzej i Gradska kavana, poželjno je, radi prostornog razdvajanja funkcija, ostaviti Gradskoj kavani na korištenje za dostavu.

Dvorišni ulaz Muzeja potrebno je probiti na mjestu nekadašnjih vrata iz međuhodnika (gdje je sada kombi bojler, prikazano na tlocrtu). Uz njega je, u prostoru međuhodnika potrebno **predvidjeti sanitarni čvor za posjetitelje, uključujući i sanitarni čvor za invalide**.

Sjeverno od glavnog dvorišnog ulaza, uz zapadni zid zgrade Muzeja potrebno je projektirati gore navedeno vanjsko panoramsko dizalo za osobe s invaliditetom i osobe smanjene pokretljivosti najmanje do visine prvog, donjeg potkrovlja.

Osim toga uz istočnu fasadu Muzeja, a odmah sjeverno od dizala treba predvidjeti izgradnju vanjskog panoramskog protupožarnog stubišta (zatvorenog staklenom stjenkom) najmanje do visine prvog, donjeg potkrovlja, a kojemu se pristupa s istog mjesta kao i vanjskom panoramskom dizalu.

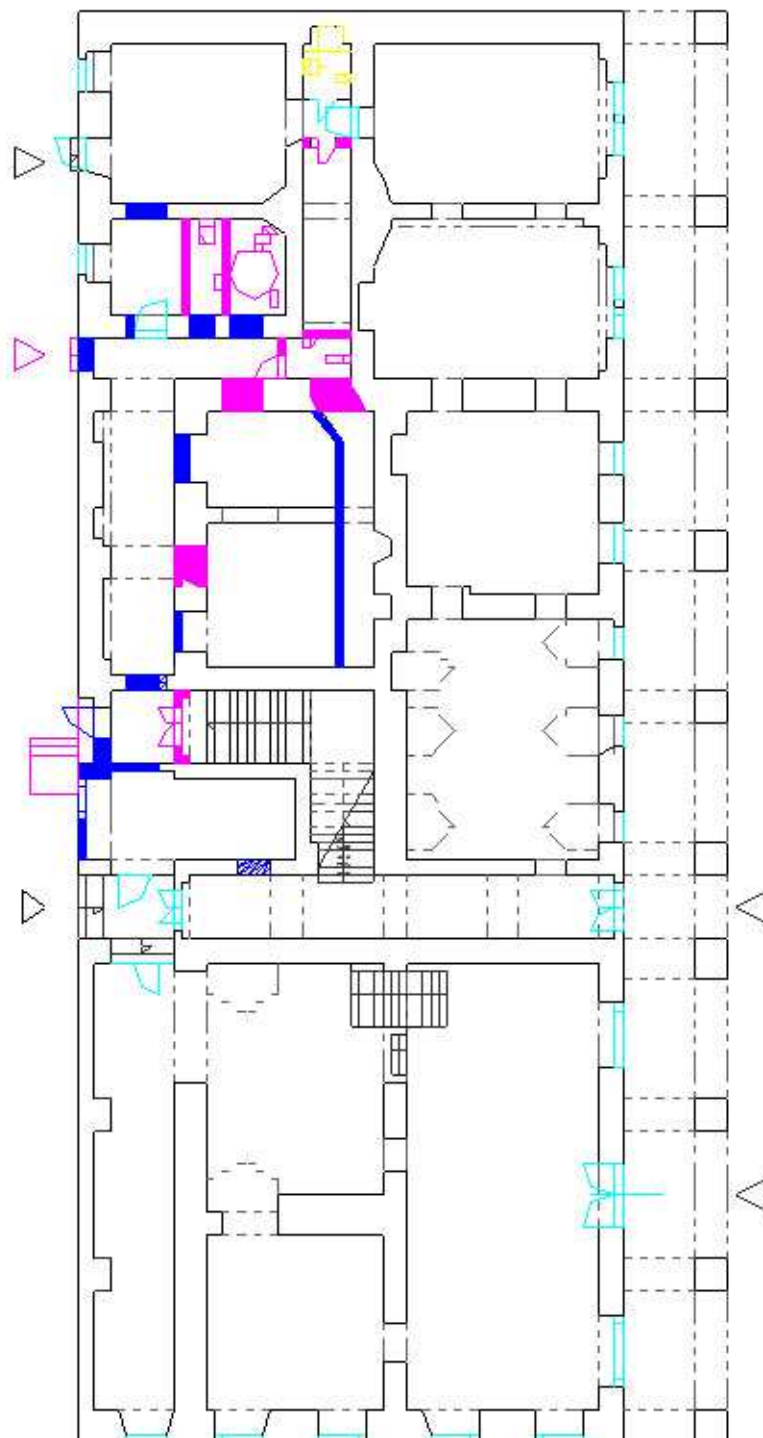
Prostor sjeverno od glavnog dvorišnog ulaza (trenutno iznajmljen za kancelarije Kavane), potrebno je pripojiti Muzejskim prostorima za pretprostor budućeg dizala te za portirnicu (što osim rušenja dva naknadno podignuta pregradna zida u nekadašnjem trijemu, podrazumijeva i zaziđivanje buduće portirnice te probijanje otvora u nosivom zidu prema ulaznom hodniku).

GRADSKI MUZEJ VINKOVCI

TLOCRT PRIZEMLJA

PLAN RUŠENJA I DOGRADNJE

— R U Š E N J E
— D O G R A D N J A



4. PODRUM

U razradi idejnog projekta treba razmotriti i buduću funkciju podruma (ukupne površine 56 m² kojemu se pristupa postojećim stubištem iz prizemlja na mjestu nasuprotnom od ulaza u buduće dizalo.

5. REKONSTRUKCIJA PLINSKIH INSTALACIJA

Pregledom zgrade utvrđeno je loše stanje kotlovnice koja je smještena u sjeverozapadnom dijelu prizemlja, sa starim kotlom i neadekvatnim plinskim instalacijama. S obzirom da se planira preseljenje postojećih restauratorskih radionica u susjednu zgradu uprave kako bi se dragocjeni prostor prizemlja oslobodio za muzejski izložbeni prostor, u sklopu **rekonstrukcije plinskih instalacija** potrebno je razmotriti izmještanje postojeće kotlovnice, odnosno riješiti grijanje svih etaža na najracionalniji način, vodeći računa o proširenju izložbenog prostora muzeja u prizemlju.

Napominjemo kako je tijekom 2012. Izrađen Glavni projekt rekonstrukcije plinskih instalacija i instalacija grijanja Zgrade muzeja.

III. PODACI IZ URBANISTIČKOG PLANA

S obzirom da nema detaljnog plana za zaštićenu povijesno-urbanističku cjelinu grada Vinkovaca, prema GUP-u Grada Vinkovaca ("Službeni glasnik" Grada Vinkovaca, broj 6/06), cijeli je blok u mješovitoj, pretežito poslovnoj namjeni sa središnjim funkcijama (M2a).

IV. UVJETI ZA PROJEKTIRANJE

Projektant se dužan pridržavati svih važećih zakona, pravilnika, normi i pravila struke, te posebnih uvjeta nadležnog Konzervatorskog odjela Uprave za zaštitu kulturne baštine, a idejno rješenje uskladiti s Investitorom.

Izradili:

Jasna Stolar, dipl. ing. arh., savjetnik za uređenje Grada Vinkovaca
viši kustos Danijel Petković, mag. hist. & etnol., ravnatelj GMV

U Vinkovcima, 21. kolovoza 2013. g.